

Kidscovery

Dierenarts set / kit vétérinaire



Zorg voor je knuffeldier
+ vriendjes!

Prenez soin de votre animal
en peluche + de vos amis!





Beste ouders en verzorgers

Spelenderwijs ontwikkelen kinderen cognitieve vaardigheden. Wetenschappelijke studies laten zien dat wanneer je plezier hebt of ontdekkingen doet tijdens een experiment, een neurotransmitter genaamd Dopamine vrijkomt.

Dopamine staat erom bekend een belangrijke rol te spelen in motiverend, belonend en lerend gedrag. Op deze manier zijn ervaringen gelinkt aan positieve gevoelens. Dus als leren een positieve ervaring is, zal dat het brein stimuleren om verschillende vaardigheden te ontwikkelen.

Kidscovery heeft als doel educatief speelgoed te maken dat plezier en leren combineert door nieuwsgierigheid en experimenteren te koesteren.

Zoek hieronder uit welke vaardigheden ontwikkeld kunnen worden met behulp van dit educatieve speelgoed!





NL

CE



4Y+

(NL) WAARSCHUWING Niet geschikt voor kinderen jonger dan 36 maanden. Kleine onderdelen. Verstikkingsgevaar. Te gebruiken onder direct toezicht van een volwassene. Dit product kan mogelijk permanente vlekken veroorzaken op muren, kleding, meubels etc. Getoonde afbeelding is alleen ter illustratie, onderdelen of kleuren kunnen afwijken. Bewaar alle informatie voor toekomstig gebruik.

(NL) Alle verpakkingsmateriaal verwijderen voordat u het speelgoed aan een kind geeft.

LIJST VAN BIJGELEVERDE STOFFEN

Rode kleurstof (C116255)





INHOUD PAKKET



RÖNTGENFOTO



STETHOSCOOP



DIERENARTS JAS



RODE KLEURSTOF
(C116255)



CHIRURGENMASKER



PLASTIC SLANGETJE



REAGEERBUIS MET DOP



WOLLEN DRAAD



PASTEURPIPET



NL



KLEURRIJKE STICKERS



DIEREN GEZONDHEIDSBOK



KLEINE MAATBEKER



SPUITEN



VERBAND



ELIZABETHAANSE KRAAG





Een dierenarts is iemand die jaren heeft gestudeerd om ervoor te zorgen dat dieren gezond worden en blijven en leerde wat de verschillen zijn tussen de soorten; hun ziekten en hoe hij ze kan helpen om nog velen jaren te blijven leven!

Hi wetenschapper! Heb jij er ooit aan gedacht om een dierenarts te worden?

Het is eigenlijk net als een dokter voor mensen, maar dan gespecialiseerd in dieren!



Doe je jas aan en je stethoscoop om je nek!
Welkom in de dierenkliniek!

DIERENARTS JAS

Beschermt de dokter en patiënt. De jas is meestal wit zodat je gemakkelijk kunt zien of hij vies is of dat er bloed of andere vloeistoffen op zitten.



STETHOSCOOP

Is een instrument om het geluid van de activiteit van het hart, longen en andere organen te horen.





NL

CHIRURGENMASKER

Zorgt er voornamelijk voor dat er geen microben van de patiënt naar de dokter, en andersom, van de dokter naar de patiënt gaan.



VOORDAT WE BEGINNEN. VUL JE ID KAART IN!

Kidscovery

WAARSCHUWING!

Onthoud altijd dat alleen een volwassene die een echte dierenarts is dieren kan verzorgen!

Probeer nooit een behandeling uit op een echt dier!





1. DE DIERENARTS EN ZIJN PATIËNTEN

Er zijn 3 typen dierenartsen:

Huisdieren-arts

Zij zorgen meestal voor kleine dieren en helpen onze 4-voetige vrienden wanneer ze ziek zijn! Deze dierenartsen kunnen ook gespecialiseerd zijn in exotische huisdieren, zoals schildpadden, vogels, chincilla's en andere dieren.



Wilde dierenarts

Zij werken meestal in opvangcentrums en dierentuinen en helpen, onder andere, dieren zoals tijgers, olifanten en apen!



Boerderij dierenarts

Gespecialiseerd in de grote boerderij dieren zoals koeien, varkens en paarden!





NL

2. HUIDSDIEREN

Huisdieren zijn dieren die het gewend zijn om met mensen om hen heen te leven.

Schape, paarden, kippen en koeien en andere soorten zijn **huisdieren**, echter, in ons huis is het meer voorkomend dat we **kleine huisdieren** hebben zoals honden, katten, schildpadden, hamsters, vogels en anderen.



HOND



VOGEL



PAARD



HAMSTER



KIP



VARKEN



SCHILDPAD



KOE



KONIJN



KAT



3. HONDEN, KATTEN EN VRIENDEN

Honden en katten zijn zoogdieren. Zoogdieren zijn dieren bedekt met een vacht, met warm bloed en een **constante lichaamstemperatuur**.



In het algemeen voeden de zoogdiermoeders hun jongen met moedermelk en zorgen ze voor hen tot ze op zichzelf kunnen leven.

De **draagtijd** (zwangerschap) van honden is 61 tot 65 dagen en van katten 63 tot 67 dagen.

WIST JE...

Dat mensen ook zoogdieren zijn? De draagtijd is ongeveer 266 dagen. Er zijn ongeveer 4000 soorten zoogdieren in de wereld!



De **honden** behoren tot de **hondachtigen** groep.

Zij voeden zichzelf met droge en natte voeding gebaseerd op vlees, granen en groenten. Het is belangrijk om de hoeveelheid eten aan te passen aan de grootte en het gewicht van de hond!

We weten en leren over de wereld om ons heen door onze 5 zintuigen:
Zicht, reuk, smaak, gevoel en horen.

Honden hebben een meer acuut gevoel van ruiken en horen dan wij, dus ze gebruiken deze twee zintuigen erg veel om de wereld om hen heen te ontdekken!

Het komt door de geur dat de hond mensen herkent en vriendjes maakt met andere honden!





NL



ACTIVITEIT 1

Sniffende neus: het reukgevoel van een hond

WAT HEB JE NODIG?

Extra materiaal

- Blinddoek • Chocolade
- Kleine schaaltes of kommetjes • Fruit
- Koffie • Kruiden (kaneel, vanille, curry)
- Andere dingen die je wil testen

WAARSCHUWING!

Vraag een volwassene om hulp

STAPPEN:

1. Vraag een volwassene om een van de ingrediënten in ieder glas te doen zonder dat je het ziet.



HOEVEEL GEURTJES
HEB JE ONTDEKT?

2. Doe een blinddoek over je ogen en ruik aan ieder glas.

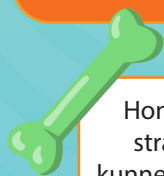


WAARSCHUWING!

Wanneer je klaar bent met de activiteit, gooi dan al het eten weg

WIST JE...

Dat er honden bestaan die mensen en andere dingen al op 20 km afstand kunnen ruiken? Dit is waarom honden de politie soms helpen om vermiste mensen en spullen op te spuren.



Honden hebben wandelingen nodig op straat, en speeltjes voor thuis zodat ze kunnen spelen en hun energie kwijt kunnen!



Naar de dierenarts gaan kan eng zijn voor dieren: wanneer een hond bang is doet hij zijn staart tussen zijn benen, wanneer hij blij is zwiept hij zijn staart van de ene naar de andere kant.





Katten behoren tot de **katachtigen** groep. Katachtigen zijn carnivoren - vleeseters - met een groot jachtinstinct.

Om goede jagers te zijn hebben katten sterke zintuigen! Ze hebben grote ogen zodat ze over lange afstanden kunnen kijken; een sterke neus (ongeveer 30 keer beter dan mensen) en een fantastisch hoorvermogen!

Hun tong is erg ruw en buiten dat dit het mogelijk maakt om te drinken en eten, is het ook handig voor als katten zichzelf en hun jongen willen wassen! Dat is hoe een kat in bad gaat!



De staart is essentieel voor de balans van katten en helpt ook om hun emoties een beetje te begrijpen.

De snorharen van de kat zijn gevoel-organen, helpen ze te oriënteren en de wereld om hen heen te begrijpen.

Een uitgestrekte staart betekent een **goed humeur**, omlaag en snel bewegend betekent **ongemak en/of wantrouwen** en een rechtopstaande staart betekent dat de kat erg **boos** is!

Thuis hebben katten een comfortabel deken nodig om in slaap te komen, grit om in te poepen en plassen en een krabpaal om de nagels scherp te houden!



WIST JE..

Dat katten 70% van hun leven slapen? Ze slapen tussen de 12 en 16 uur per dag!



NL



ACTIVITEIT 2

Heldere ogen: Katachtige nachtvisie

WAT HEB JE NODIG?

Extra materiaal:

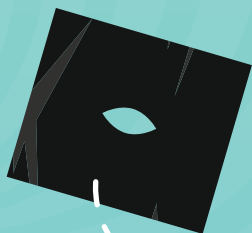
- Schaar • Zaklamp • Elastiekje
- Zwarte plastic zak
- Leeg aluminium blikje

WAARSCHUWING!

Vraag een volwassene om hulp

STAPPEN:

1. Vraag een volwassene om een vierkant uit de plastic zak te knippen met een schaar. Deze zou groot genoeg moeten zijn om de opening van het blikje te bedekken.

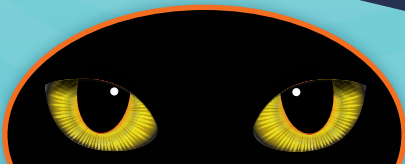


2. Vouw daarna het vierkante door de helft en vraag de volwassene om een klein stukje door te knippen zodat het een ovaal gaatje heeft - dit is het kattenoog.



3. Doe het vierkante op de opening van het blikje en bindt het goed vast met het elastiekje.

4. Zet het ten slotte in een donkere kamer en schijn het licht in het kleine gaatje.



WAT GEBEURD ER?

Op de bodem van het blikje zie je dat het licht weer schijnt zoals een spiegel. Kattenogen hebben een speciaal reflecterend membraan genaamd Tapetum Lucidum wat in staat is het licht te reflecteren. Dat is waarom hun ogen licht lijken te geven in het donker!





Er zijn andere dieren die speciale dierenarts zorg nodig hebben, erg verschillend van een kat en een hond!



Schildpadden zijn **reptielen**, wat betekent dat hun lichamen zijn bedekt met schalen en dat zij **koudbloedige** dieren zijn, zij hebben zonlicht nodig om op te warmen en energie te krijgen!

Zij hebben een schild gemaakt van bosplaatjes en, om veilig te zijn, kunnen schildpadden hun hoofd en benen terugtrekken in hun **schild**!

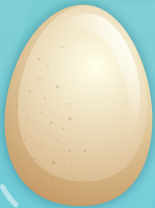


Schildpadden leggen eieren, zoals de meeste reptielen!



WIST JE...

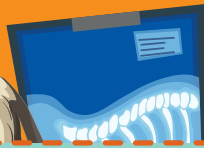
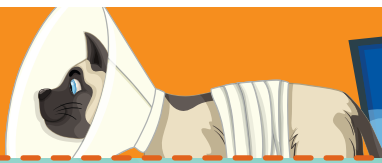
Dat er reptielen zijn die geen eieren leggen? De Jackson kameleon bevalt van haar nakomelingen.



WAARSCHUWING!

Er zijn verschillende soorten schildpadden, je moet samen met de dierenarts altijd kijken welke soort jij hebt! Verschillende soorten hebben verschillende zorg nodig!





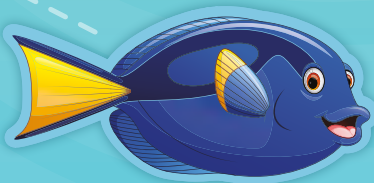
NL



Hamsters zijn kleine **knaagdieren** die, omdat ze leven in kooitjes, veel speeltjes nodig hebben om actief te blijven en te bewegen! Buiten een nestje voor het rusten, voeding en water, hebben ze het volgende nodig: Een wiel om te rennen, trapjes en tunneltjes om in te spelen!



Vissen zijn koud bloedinge dieren, zij leven in het water, ademen door **kieuwen** en bewegen (zwemmen) met **vinnen**. Thuis leven zij in aquariums die regelmatig moeten worden schoongemaakt en schoon moet blijven zodat ze altijd gezond zijn!





4. WELKOM OP DE AFSpraak!

Huisdieren moeten de dierenarts regelmatig bezoeken voor controle en, natuurlijk, wanneer ze ziek zijn!

Om de volgende ACTIVITEITEN uit te voeren moet je een knuffeldier uitzoeken, zoals een teddybeer, om jouw patiënt te zijn!



WIST JE...

Dat de **diagnose** een aantal procedures is die leiden tot de identificatie van een ziekte? Verschillende symptomen worden bekeken en testen worden uitgevoerd zodat we een conclusie kunnen trekken.

STAPPEN:

1. Begin bij het identificeren van de soort van je patiënt.
2. Schrijf zijn naam en geboortedatum op: hoe oud is hij?
3. Wat zijn de klachten en symptomen?

ACTIVITEIT 3

Huisdieren gezondheidsboek

WAT HEB JE NODIG?

Materiaal inbegrepen in het pakket:



- Huisdieren gezondheidsboek

Extra materiaal:

- Potlood

Je moet al de procedures opschrijven die je patiënt heeft gedaan om een goede **diagnose** te maken en de **medische geschiedenis** goed bij te houden.

ZULLEN WE BEGINNEN?



NL



ACTIVITEIT 4

Ritme van het leven: hartslag

WAT HEB JE NODIG?

Materiaal inbegrepen in het pakket:



• Huisdieren
gezondheidsboek



• Stethoscoop

Extra materiaal:

• Potlood

WAARSCHUWING!

Vraag een
volwassene om hulp

STAPPEN:

1. Plaats de oordopjes van de
stethoscoop in je oren en het einde
op je borst, op de linkerkant,
naast je hart.



2. Tel voor 1 minuut
hoeveel slagen je hoort.

Hoeveel slagen per minuut (BPM) heeft jouw hart
gemaakt? Vergelijk het met de tabel hier beneden.

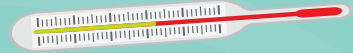


Pasgeborene: 130 BPM
 Kinderen van 3-6 jaar: 100 BPM
 Kinderen van 8 jaar: 90 BPM
 Volwassene: 60-100 BPM
 Hond (kleine): 80 - 180 BPM
 Hond (grote): 60 - 160 BPM
 Kat: 100 - 220 BPM

Hoeveel slagen per minuut heeft jouw
patiënt als je kijkt naar de gemiddelde
waarde van zijn/haar soort?

Schrijf de waarde op in jouw huisdier
gezondheidsboek!





ACTIVITEIT 5

Het meten van de temperatuur:
warm of heet?



WAT HEB JE NODIG?

Materiaal inbegrepen in het pakket:



• Huisdieren
gezondheidsboek

Extra materiaal:

• Potlood • Thermometer

WAARSCHUWING!

Vraag een
volwassene om hulp

STAPPEN:

1. Vraag een volwassene om de thermometer te lenen.
2. Plaats de thermometer onder je schouder in je oksel en houdt je arm tegen je lichaam aan.



3. Wacht 15 minuten.

LET OP: Als de thermometer digitaal is,
wacht dan op het signaal.

4. Wat is jouw lichaamstemperatuur? Is het normaal?



Normale temperatuur mens:

36-37°C

Normale temperatuur hond:

38-39°C

Normale temperatuur kat:

38,5-39,5°C

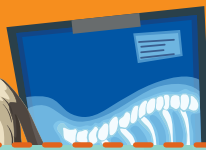
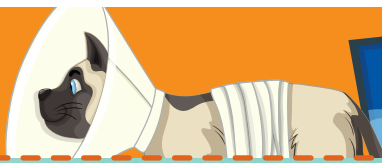
Nu kan je oefenen met het opmeten van de temperatuur van je huisdier: doe de thermometer onder een van de oksels! Hoeveel denk je dat het resultaat is?

Vergeet het niet op te schrijven in jouw huisdieren gezondheidsboekje!

WIST JE...

Dat de griep een normaal verdedigings-
mechanisme van ons lichaam is om
infecties te bestrijden?





NL



ACTIVITEIT 6

Essentieel rood: bloedtesten

WAT HEB JE NODIG?

Materiaal inbegrepen in het pakket:

- Rode kleurstof (CI16255)
- Kleine maatbeker
- Huisdieren gezondheidsboek
- Plastic slang
- Pasteurpipet
- Spuiten
- Reageerbuis met dop
- Extra materiaal: Potlood • Water

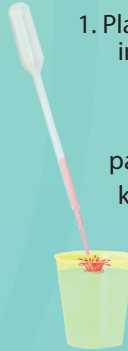
WAARSCHUWING!

Vraag een volwassene om hulp

STAPPEN:

1. Plaats 20 milliliter (ml) water in de kleine maatbeker.

2. Doe met een pasteurpipet 10-15 ml rode kleurstof in het water - dit mengsel is het bloed



3. Plaats een van de einden van de katheter (plastic buisje) in een van de buisjes, en zorg ervoor dat de pomp erin is geduwd.



4. Plaats nu het topje van de andere spuit in het kopje met bloed en trek de pomp terug zodat de vloeistof wordt opgezogen.

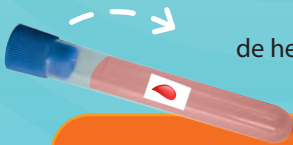
5. Maak de volle spuit vast aan het einde van de katheter.



6. Druk nu de pomp naar beneden om het bloed in de katheter te duwen. Nu kan je het bloed terugtrekken met de andere spuit.

Is dat niet grappig? Dit is wat er gebeurt als je naar de dokter gaat om bloed te prikken voor tests! Het is heel belangrijk dat huisdieren zich ook laten testen!

7. Neem nu de spuit met bloed uit het buisje en doe de helft van de inhoud in een testbuisje. Dit is het bloedsample van jouw patiënt om te testen!



WIST JE...

Dat sommige katten en honden net als mensen ook bloed doneren? Dierenartsen kunnen andere dieren van dezelfde soort helpen met bloedtransfusies, bijvoorbeeld als er bloedarmoede is of na een operatie.





Katten en honden hebben soms **parasieten** - intern of extern. De meest voorkomende zijn **vlooien** en **teken** die het bloed van het dier opeten.

Ontwormen kan worden gedaan met pillen, pipetjes die je op de huid moet aanbrengen, of het gebruik van kragen of sprays.



Kleur de 3 vlooien in in de kleur die jij mooi vindt!



ACTIVITEIT 7

Ontwormen: we willen geen vlooien!

WAT HEB JE NODIG?

Materiaal inbegrepen in het pakket:



• Huisdieren gezondheidsboek



• Kleine maatbeker



• Pasteurpipet

Extra materiaal:

• Potlood • Water

WAARSCHUWING!
Vraag een volwassene om hulp

STAPPEN:

1. Vul de kleine maatbeker met water - dit zal je ontwormer zijn.

2. Knijp de pasteurpipet uit met de vloeistof en plaats het topje in de vloeistof en vul het.

3. Plaats het op de nek van de patiënt, trek het haar naar achteren en laat een paar druppels van de 'ontwormer' op de huid.

GOED WERK!

Jouw patiënt is beschermd tegen vlooien en teken!



WIST JE...

Dat vlooien wel 150 keer hun eigen hoogte kunnen springen?





NL

De grootste oorzaken van de meeste ziekten zijn micro-organismen zoals bacteriën, virussen en schimmels. Samen met gezonde voeding en goede hygiëne zijn **vaccins** het meest effectief en veilig om sommige ziekten te voorkomen!

Vraag een volwassene om je jouw vaccinatieboek te laten zien en het samen door te nemen.

Hoeveel vaccinaties heb jij gehad?



ACTIVITEIT 8

Vaccinaties: vaccineren is voorkomen!

WAT HEB JE NODIG?

Materiaal inbegrepen in het pakket:



• Huisdieren gezondheidsboek

• Kleine maatbeker



• Spuit



Extra materiaal:

• Pleister • Potlood • Katoen • Water



4. Plak tenslotte een pleister op de plek waar je de vaccin hebt geprikt en geef het een compliment dat het zich zo groot heeft gehouden!

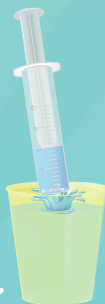
WAARSCHUWING!

Vraag een volwassene om hulp

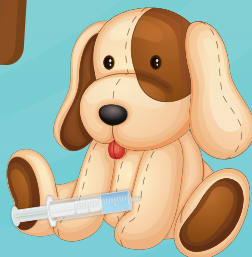
STAPPEN:

1. Vul de kleine maatbeker met water - dit is jouw vaccin.

2. Plaats het topje van de spuit in de beker en trek de pomp terug tot het ongeveer 10ml water bevat.



3. Breng het vaccin aan in de poot of nek van je patiënt.



WAARSCHUWING!

Een hond kan worden gevaccineerd na 6 weken, terwijl een kat 8 weken oud moet zijn.



Houd de datum van het vaccineren van jouw 4-voetige vriend bij in het huisdier gezondheidsboek!



WIST JE...

Dat het eerste vaccin werd gemaakt door Louis Pasteur? Dit vaccin was bedoeld om de ziekte genaamd hondsdolheid tegen te gaan, dat werd overgebracht van honden op mensen.





Door een **röntgen** kan de dokter in het lichaam van de patiënt kijken. Maar maak je niet druk, het doet geen pijn! Dieren hebben soms ook een röntgen nodig! Het is net als een foto maken alleen dan in het lichaam. Grappig he?



ACTIVITEIT 9

Naar binnen kijken: röntgen

WAT HEB JE NODIG?

Materiaal inbegrepen in het pakket:



• Röntgenfoto

Extra materiaal:

- Kleurpotloden of pennen

WAARSCHUWING!

Vraag een volwassene om hulp

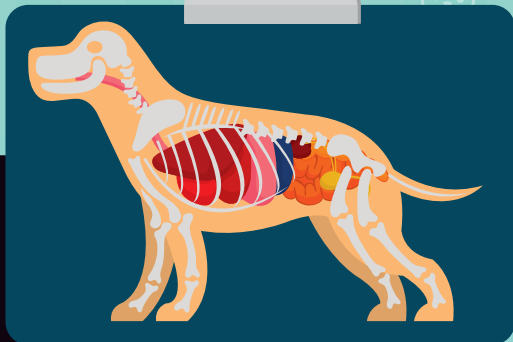
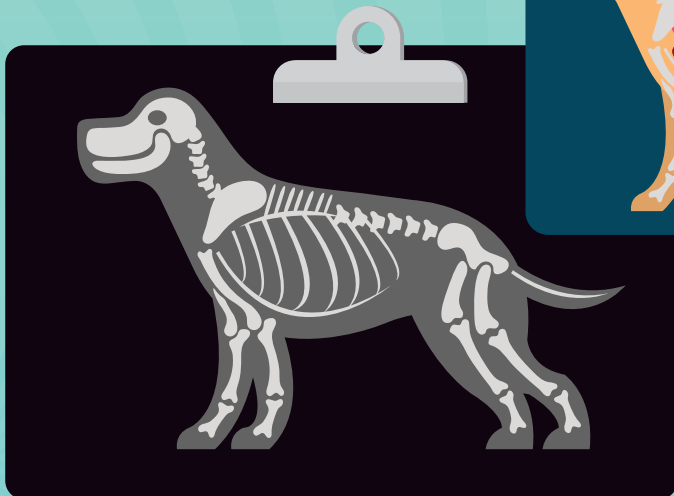
STAPPEN:

1. Analyseer de röntgenfoto van jouw pakket en vergelijk het met het anatomieschema van de hond die je kunt vinden op de volgende pagina.
2. Kan je raden welk deel van de hond op de röntgenfoto te zien is?
3. Teken nu een röntgenfoto van jouw patiënt:

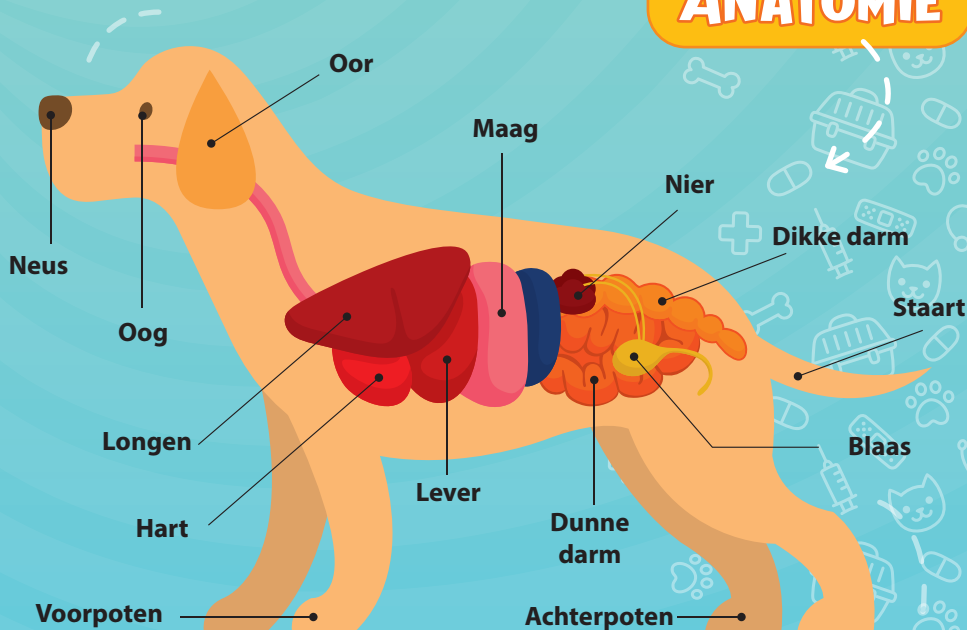




NL

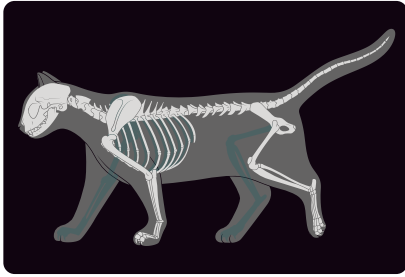


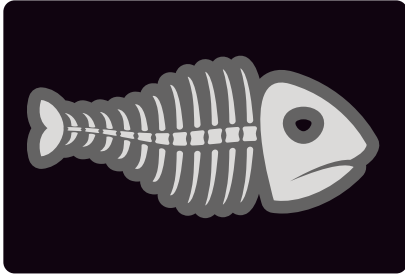
HONDEN ANATOMIE





SPEL: VAN WIE IS DEZE RÖNTGENFOTO ?











Wanneer een hond of kat een pootje verdraaid, wordt geopereerd of een blessure heeft, moet er soms **verband** worden gebruikt om het te beschermen.

Wat is er gebeurd met jouw patiënt? Heeft het een pootje verdraaid? Of was het wat anders? Ik denk dat je precies weet hoe de behandeling eruit gaat zien als je de röntgenfoto goed hebt bekeken!



ACTIVITEIT 10

Verband: heel de breuk!

WAT HEB JE NODIG?

Materiaal inbegrepen in het pakket:

- Verband



Extra materiaal:

- Tape

WAARSCHUWING!

Vraag een volwassene om hulp

STAPPEN:

1. Afhankelijk van de plek van de blessure, bind je er verband omheen. Bind het een aantal keer om, om het veiliger te maken.



2. Wanneer het verband op is, bindt dan het laatste stukje in het verband of doe er een beetje plakband op.



Soms hebben dieren ook **breuken**, net als mensen, en dan moeten ze naast verband ook in het gips om de breuk goed te stabiliseren.



ACTIVITEIT 11

Hechtingen: snetjes verzorgen

WAT HEB JE NODIG?

Materiaal inbegrepen in het pakket:



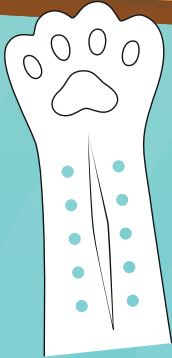
• Chirurgenmasker



• Wollen draad

Extra materiaal:

- Rietje
- Priem
- Schaar
- Kleurpotlood
- Tape



WAARSCHUWING!

Vraag een volwassene om hulp

STAPPEN:

1. Doe een chirurgmasker op. Het is heel belangrijk om het contamineren van de wond te voorkomen!

2. Teken de poot op de volgende pagina. Met de hulp van een volwassene kan je het uitknippen of doe je het direct op de pagina, wat je voorkeur is.

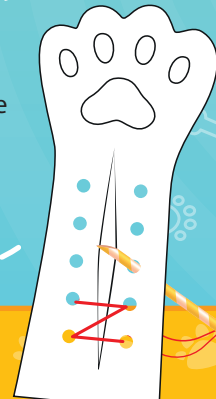
3. Maak met de hulp van een volwassene met de perforator gaatjes rondom de snee. Je kunt zoveel gaatjes maken als je wilt!

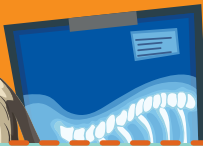
4. Vraag een volwassene om het rietje in tweeën te knippen met de schaar, knip het diagonaal door zodat het een scherp puntje heeft. Maak aan de andere kant 2 kleine gaatjes in tegengestelde richting.

5. Doe het wollen draadje door de twee kleine gaatjes in het rietje en maak een knoop die veilig is.

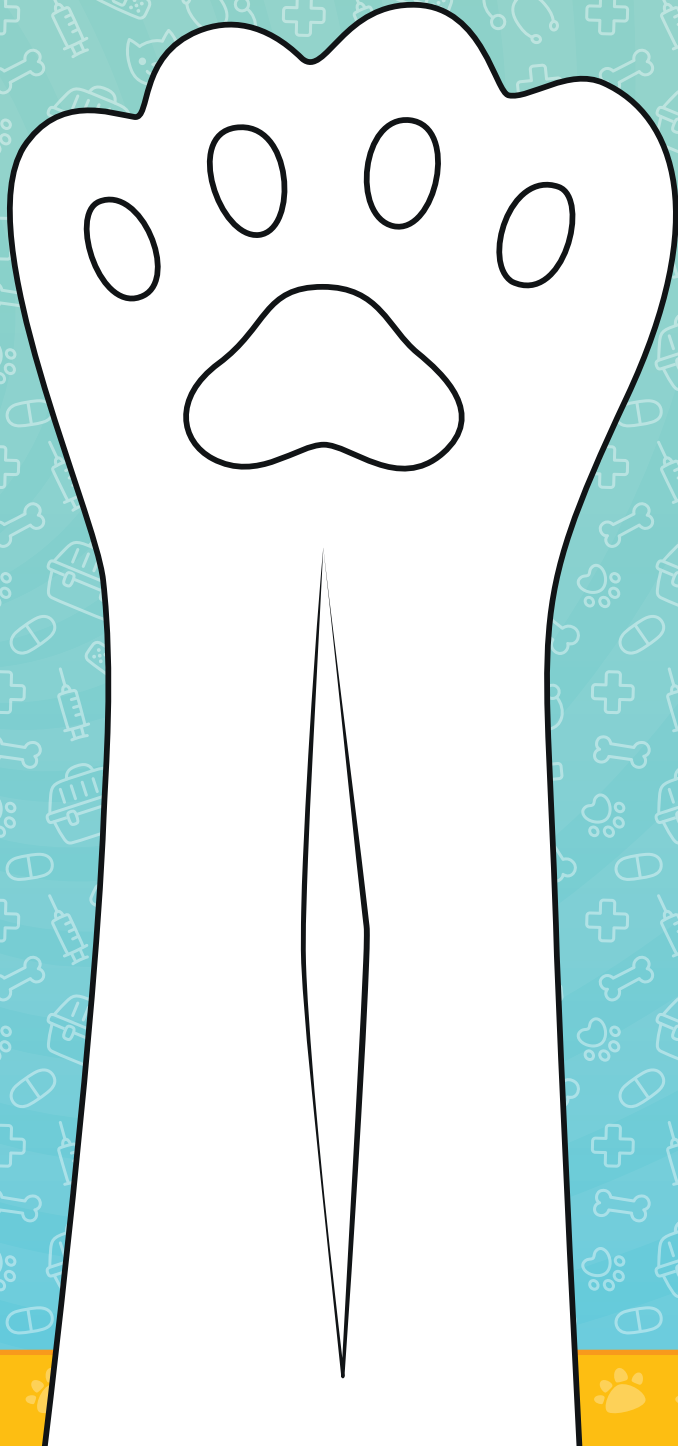
6. Laten we je patiënt opereren! Doe het rietje door het eerste gat van de poot en plak het vast zodat het niet los zit.

7. Nu, gaan we door de gaatjes heen totdat de patiënt is dicht gehecht! Maak verschillende patronen met het draadje!

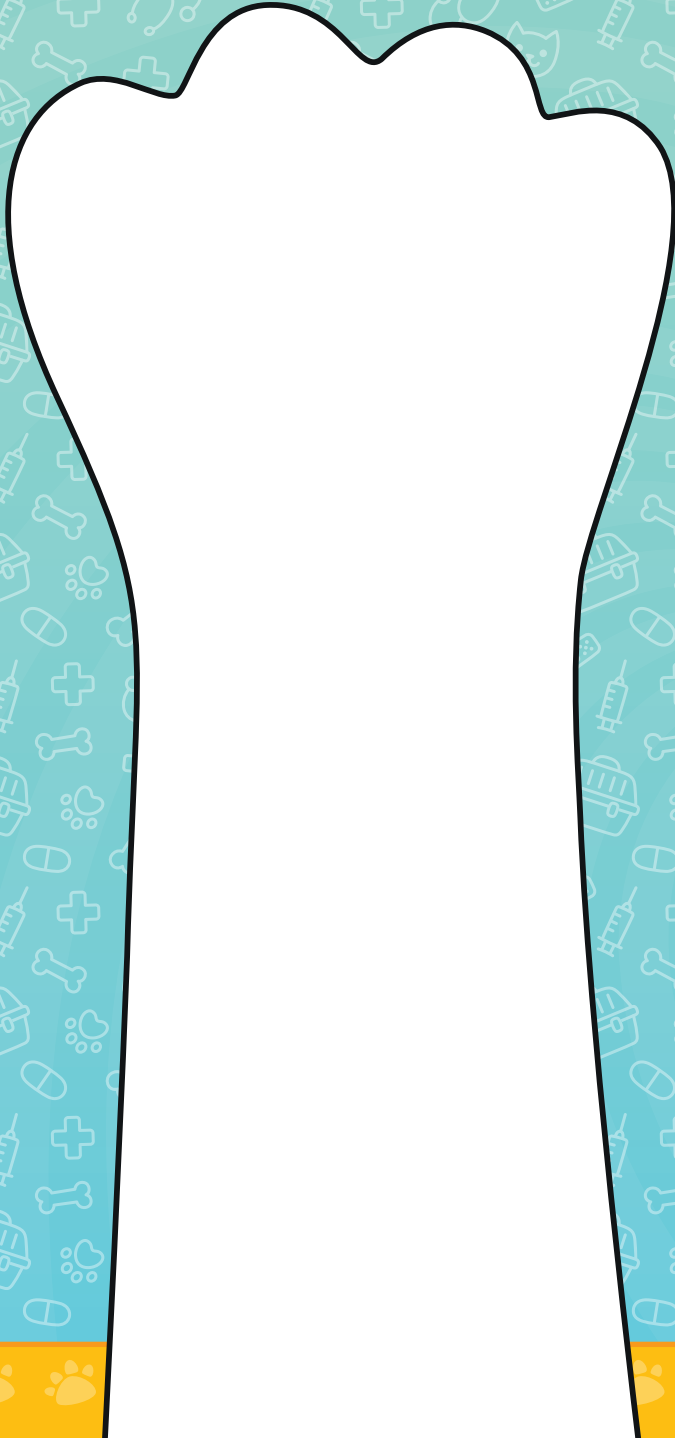




NL



Kidscolery





NL

Nadat een honden- of kattenwond is behandeld, of na een operatie, moet je ervoor zorgen dat het de wonden of hechtingen niet kan likken. In dit geval kan de hond of kat een speciale kraag dragen, de **Elizabethaanse kraag**.



ACTIVITEIT 12

Kijk uit voor likken:
Elizabethaanse kraag

WAT HEB JE NODIG?

Materiaal inbegrepen in het pakket:

- Elizabethaanse kraag



Extra materiaal:

- Kleurpotlood • Schaar • Tape



WAARSCHUWING!
Vraag een
volwassene om hulp

STAPPEN:

1. Kleur en versier
de kraag hoe jij het
mooi vindt.



2. Help een volwassene
je te helpen met het
uitknippen op de
gestippelde lijn.

3. Plaats de kleine kraag om het hoofd van de patiënt en
maak er een cirkel van. Wanneer je de juiste positie hebt
gevonden, maak de uiteinden dan vast met plakband.



Je patiënt is klaar om naar huis te gaan! Heb je genoeg rust en veel knuffelen voorgeschreven? Op de volgende pagina's zie je hoe je een herstellende patiënt kunt opvrolijken!



ACTIVITEIT 13

Wat een verwennerij: hondenkoekjes

WAT HEB JE NODIG?

Extra materiaal:

- Pindakaas • 1 Banaan • Kom
- Eetlepel • Mok • Ovenschaal
- Bakpapier • Oven • Cornflakes



WAARSCHUWING!
Vraag een
volwassene om hulp

STAPPEN:

1. Pel de bananen en prak het met een vork in een kom totdat het een puree vormt.



2. Voeg anderhalve kop havervlokken, 4 eetlepels pindakaas toe en meng goed. Laat het 10 minuten op kamertemperatuur rusten.

3. Verdeel het mengsel in kleine balletjes. Nu kan je je koekjes vorm gaan geven, rol het deeg uit en je kan het in verschillende vormpjes maken.



Als je wil kan je het koekje vorm geven door het deeg te snijden! Gebruik je fantasie en maak verschillende vormen, plaatjes en designs!



4. Plaats de koekjes op de ovenplaat op bakpapier en vraag een volwassene ze in de oven te zetten. Verwarm deze voor op 150 graden, bak ze ongeveer 20 minuten af totdat de randjes van de koekjes bruin beginnen te kleuren.

5. Voordat je ze aan de patiënt geeft, laat de koekjes goed afkoelen. Dan zijn ze klaar om te eten!

WAARSCHUWING!

Ondanks dat het menselijke voeding is wat wordt gebruikt, zouden kinderen niet van het eindresultaat moeten eten. De volwassene moet er goed opletten dat de patiënt / hond geen allergieën heeft voor de gebruikte ingrediënten.



**ACTIVITEIT 14**

Pompom: Een kattenspeeltje

WAT HEB JE NODIG?

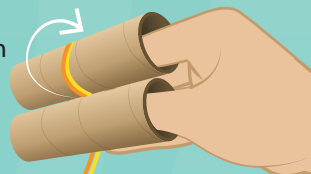
Extra materiaal:

- Schaar • Wolbal
- 2 wc-papier rollen

WAARSCHUWING!
Vraag een
volwassene om hulp

STAPPEN:

1. Pak de twee toiletrollen
(zonder toiletpapier)



2. Plaats je duim op een van de rollen en je wijsvinger op de andere, zoals een klauw. Met de andere hand plaats je de wollen draad in het midden van de rollen en rol je de draad eromheen.

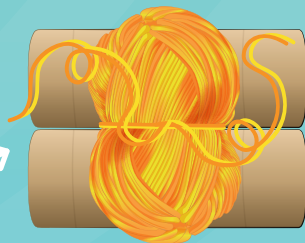
TIP!

Voeg een andere wollen draad toe om een meer kleurrijke pompom te krijgen. Pak twee verschillende kleuren draad en maak vast met een knop en ga door met hetzelfde proces!



3. Wind het ongeveer 50 keer om en vraag een volwassene het uiteinde af te knippen.

4. Met de overige draad maak je een rondje in het midden van de twee rollen en maak je een knoop.



5. Verwijder voorzichtig de rollen en trek de knoop aan zodat deze strak zit.

6. Vraag tenslotte of een volwassene de uiteinde van iedere kant door te knippen en dan is jouw pompom klaar!





DIERENVOER SPEL: WIE EET WAT?

Volgzaam en omnivoor, hun dieet bestaat voornamelijk uit vlees en groente.



Zacht en herbivoor, wat betekent dat ze geen vlees eten. Ze eten alleen groenten.



Weerbaar en carnivoor, dit dier eet alleen dierlijke proteïne, vlees en/of vis.



Klein en kleurrijk, deze dieren zijn granivoren. Ze eten alleen zaden en fruit.





NL



Beste Dokter,



Je hebt geleerd hoe belangrijk het is om voor alle dieren te zorgen en hoe belangrijk de rol van de dierenarts is. Maar vergeet niet:

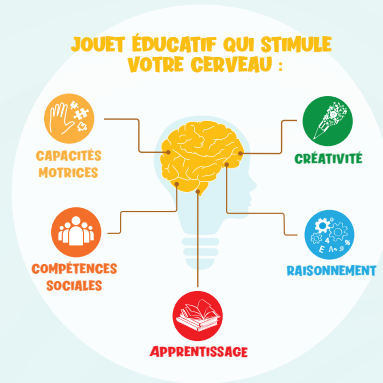
Liefde is altijd het beste medicijn!





Chers parents et superviseurs

À travers le jeu, les enfants peuvent développer différentes compétences cognitives. Des études scientifiques montrent que lorsque nous nous amusons ou que nous faisons des découvertes au cours d'une expérience, un neurotransmetteur appelé dopamine est libéré. La dopamine serait responsable de sentiments tels que la motivation, la récompense et l'apprentissage et c'est la raison pour laquelle les expériences sont liées à des sentiments positifs. Ainsi, si l'apprentissage est une expérience positive, il stimulera le cerveau à développer diverses compétences. C'est pourquoi Kidscovery vise à développer des jouets éducatifs qui combinent le plaisir et l'éducation en encourageant la curiosité et l'expérimentation. Découvrez ci-dessous quelles compétences peuvent être développées à l'aide de ce jouet éducatif. La fonction éducative est l'un des principaux atouts de nos jouets. Notre objectif est de fournir des jouets qui permettent aux enfants de développer leurs compétences physiques, émotionnelles et sociales.





FR



(FR) ATTENTION Ne convient pas aux enfants de moins de 36 mois. Petites éléments. Danger d'étouffement. À utiliser sous la surveillance rapprochée d'un adulte. Ce produit peut causer des taches permanentes aux murs, vêtements, meubles, etc. L'image présentée sert uniquement d'illustration, les pièces ou les couleurs peuvent varier. Conservez toutes les informations pour référence ultérieure. Avant de donner le jouet aux enfants, enlevez tous les matériaux d'emballage.

LISTE DES SUBSTANCES FOURNIES

Colorant Rouge

INGRÉDIENTS : CI16255, BENZOATE DE SODIUM, SORBATE DE POTASSIUM





CONTENU DU KIT



RADIOGRAPHIE



STÉTHOSCOPE



BLOUSE DE MÉDECIN



COLORANT ROUGE



MASQUE CHIRURGICAL



TUBE EN PLASTIQUE



TUBE À ESSAI AVEC COUVERCLE



FIL DE LAINE



PIPETTE PASTEUR



FR



AUTOCOLLANTS COLORÉS



CARNET DE SANTÉ ANIMAL



PETIT VERRE DOSEUR



SERINGUES



BANDAGE



**CARTE DÉCORATIVE DE COLLIER
ÉLISABÉTHAIN**

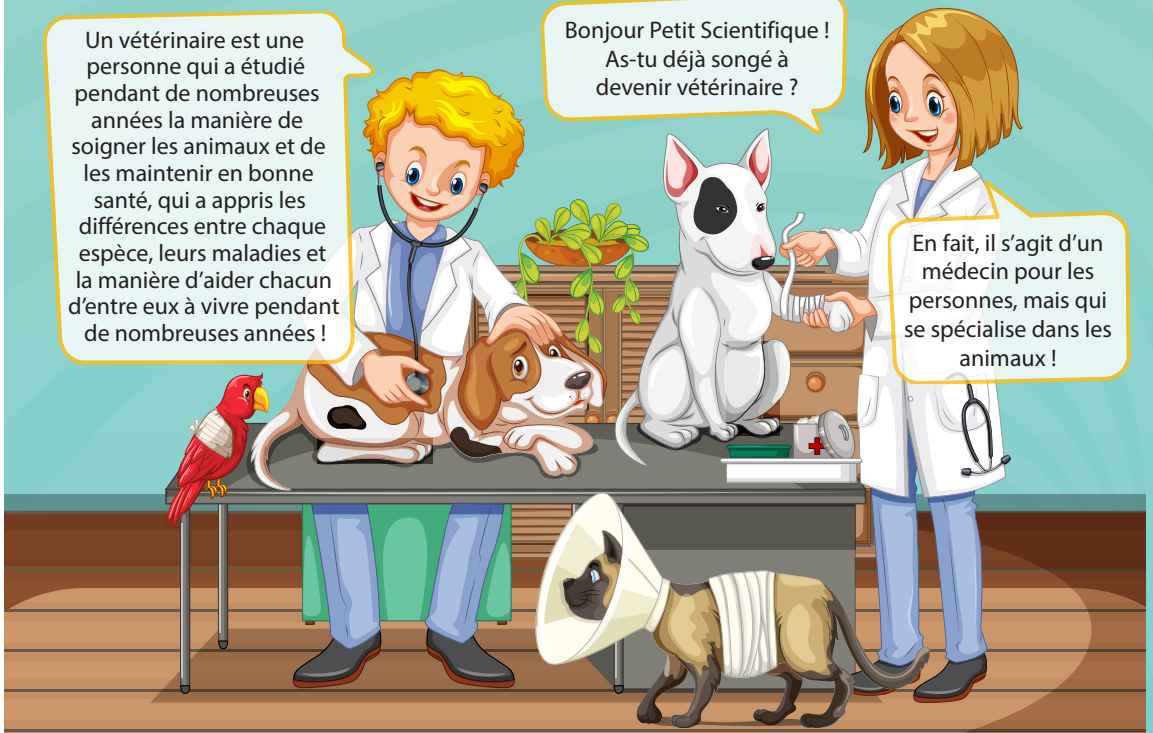




Un vétérinaire est une personne qui a étudié pendant de nombreuses années la manière de soigner les animaux et de les maintenir en bonne santé, qui a appris les différences entre chaque espèce, leurs maladies et la manière d'aider chacun d'entre eux à vivre pendant de nombreuses années !

Bonjour Petit Scientifique !
As-tu déjà songé à devenir vétérinaire ?

En fait, il s'agit d'un médecin pour les personnes, mais qui se spécialise dans les animaux !



Mets ta blouse et ton stéthoscope autour du cou !
BIENVENUE À LA CLINIQUE VÉTÉINAIRE !

BLOUSE MÉDECIN :

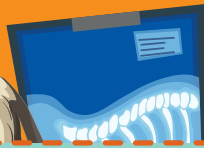
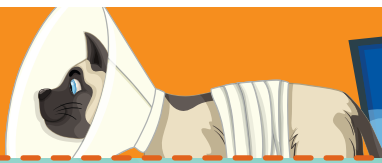
Utilisée pour protéger le médecin et le patient. La blouse est généralement blanche, ce qui permet d'identifier facilement si elle est sale ou même contaminée par du sang ou d'autres fluides.



STÉTHOSCOPE :

C'est un instrument qui permet d'entendre le son de l'activité du cœur, des poumons et d'autres organes.





FR

MASQUE CHIRURGICAL :

Sa fonction principale est d'empêcher les microbes de passer du patient au médecin et vice versa, du médecin au patient.



AVANT DE COMMENCER. REMPLIS TA CARTE D'IDENTITÉ !

Kidscove'ry



ATTENTION !

N'oublie jamais que seul un adulte qui est un vrai vétérinaire peut soigner les animaux !

Ne pratique jamais un traitement sur un véritable animal !





1. LE VÉTÉRINAIRE ET SES PATIENTS

Il existe trois grands types de vétérinaires :

Vétérinaires pour animaux de compagnie :

Ils s'occupent principalement des petits animaux et aident nos amis à quatre pattes lorsqu'ils sont malades ! Ces vétérinaires peuvent également être spécialisés dans les animaux exotiques, auquel cas ils aident les tortues, les oiseaux et les chinchillas, entre autres.

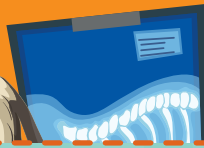
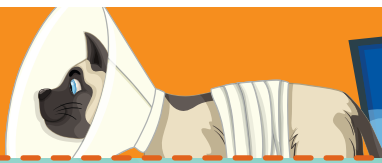
Vétérinaires pour animaux sauvages :

Vétérinaires pour animaux sauvages : Ils travaillent généralement dans des centres de rééducation et des zoos et peuvent, entre autres, aider des animaux tels que les tigres, les éléphants ou les singes !

Vétérinaires pour animaux de ferme :

Spécialisés dans les soins aux grands animaux domestiques tels que les vaches, les cochons ou les chevaux !





FR

2. ANIMAUX DOMESTIQUES

Les animaux domestiques sont ceux qui sont habitués à vivre avec des personnes.

Les moutons, les chevaux, les poulets et les vaches, parmi de nombreuses autres espèces, sont des animaux domestiques. Cependant, dans nos maisons, il est plus courant de trouver de petits animaux domestiques tels que des chiens, des chats, des tortues, des hamsters, des oiseaux et d'autres encore.



CHIEN



OISEAU



CHEVAL



HAMSTERS



POULE



COCHON



TORTUE



VACHE



LAPIN



CHAT



3. CHIENS. CHATS ET COMPAGNIE

Les chiens et les chats sont des mammifères. Les mammifères sont des animaux couverts de fourrure, dont le sang est chaud et la **température corporelle constante**.



En général, les mères mammifères nourrissent leurs petits avec du lait maternel et s'occupent d'eux jusqu'à ce qu'ils soient capables de vivre seuls.

La **gestation (grossesse)** dure de 61 à 65 jours chez la chienne et de 63 à 67 jours chez la chatte.

LE SAVAIS-TU...



Les humains sont aussi des mammifères. Leur période de gestation est d'environ 266 jours. Il existe environ 4000 espèces de mammifères dans le monde !

Les **chiens** appartiennent au groupe des **canidés**.

Ils se nourrissent d'aliments secs ou humides à base de viande, de céréales et de légumes. Il est important d'adapter la dose de nourriture à la taille et au poids du chien !

Nous connaissons et découvrons le monde qui nous entoure grâce à nos cinq sens :

La vue, l'odorat, le goût, le toucher et l'ouïe.

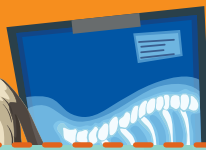
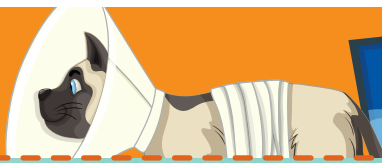


C'est grâce à l'odorat que les chiens reconnaissent les personnes et rencontrent d'autres amis canins !



Les chiens ont un **odorat** et une **ouïe plus aigus que les nôtres**.

Ils utilisent donc beaucoup ces deux sens pour connaître le monde qui les entoure !



FR



ACTIVITÉ 1

Le flair : l'odorat du chien

DE QUOI AS-TU BESOIN ?

Matériel supplémentaire :

- Bandeau pour les yeux
- Petits bols ou verres • Fruits • Chocolat
- Café • Épices (cannelle, vanille, curry)
- Autres choses que tu désires tester

ATTENTION !
demande de l'aide
à un adulte.

ÉTAPES :

1. Demande à un adulte de mettre chacun des ingrédients ou des épices dans chaque verre sans que tu le voies.



**COMBIEN
D'ODEURS AS-TU
DÉCOUVERTES ?**

2. Mets un bandeau sur tes yeux et sens chacun des verres.



ATTENTION !
Lorsque tu auras terminé
l'activité, jette toute la nourriture utilisée.

LE SAVAIS-TU...

Il existe des chiens capables de sentir des personnes et des objets à une distance de 20 km. C'est pourquoi ils aident parfois la police à retrouver des personnes ou des objets perdus.



Les chiens ont besoin de « promenades hygiéniques » dans la rue et de jouets pour jouer et se dépenser à la maison !



Aller chez le vétérinaire peut être effrayant pour les animaux : quand les chiens ont peur, ils mettent leur queue entre leurs jambes et lorsqu'ils sont contents, ils la remuent de gauche à droite.





Les **chats** appartiennent au groupe des **félins**.
Les félins sont des carnivores - mangeurs de viande - dotés d'un instinct de chasseur.

Pour être de bons chasseurs, les chats doivent avoir des sens aiguisés ! Ils ont de grands yeux qui leur permettent de voir sur de longues distances, un odorat très développé (environ 30 fois supérieur à celui de l'homme) et une excellente ouïe !

Leur langue est très rugueuse, en plus de leur permettre de boire de l'eau et de les aider à se nourrir, elle est utile aux chats pour nettoyer et laver leurs petits ! C'est comme ça que les chats prennent leur bain !



La queue est essentielle à l'équilibre des chats et permet également de comprendre certaines de leurs émotions.

Les moustaches des chats sont des organes tactiles qui les aident à s'orienter et à comprendre le monde qui les entoure.

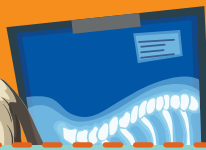
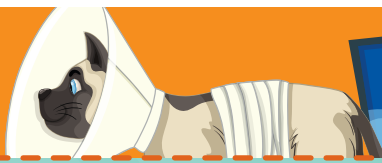
Une queue tendue vers le haut est synonyme de bonne humeur, une queue baissée et agitée révèle rapidement un malaise et/ou de la méfiance et une queue hérissée indique que le chat est très en colère !

À la maison, les chats ont besoin d'une couverture confortable pour dormir, de litière pour faire leurs besoins et d'un griffoir pour aiguiser leurs griffes !



LE SAVAIS-TU...

Les chats passent 70 % de leur vie à dormir. Ils dorment entre 12 et 16 heures par jour !



FR



ACTIVITÉ 2

L'œil vif : la vision nocturne des félins

DE QUOI AS-TU BESOIN ?

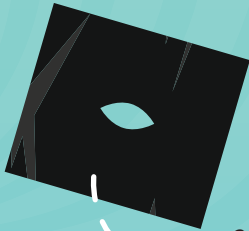
Matériel supplémentaire :

- Ciseaux • Lampe de poche • Élastique
- Sac en plastique noir
- Boîte en aluminium vide

ATTENTION !
demande de l'aide
à un adulte.

ÉTAPES :

1. Demande à un adulte de découper un carré dans le sac en plastique noir à l'aide de ciseaux. Cela devrait suffire à couvrir l'ouverture de la boîte.



2. Ensuite, plie le carré en deux et demande-lui de découper un petit morceau de façon à ce qu'il ait un trou de forme ovale - ce sera l'œil du chat.



3. Place le carré dans l'ouverture de la boîte et fixe-le bien autour, avec un élastique.

4. Enfin, dans une pièce sombre, dirige la lumière de la torche vers le petit trou de la boîte.



QUE SE PASSE-T-IL ?

Au fond de la boîte, on peut voir la torche se refléter comme dans un miroir. Les yeux des chats possèdent une membrane réfléchissante spéciale, appelée **Tapetum Lucidum**, qui est capable de réfléchir la lumière. C'est pourquoi, la nuit, leurs yeux semblent briller dans l'obscurité !





D'autres animaux de compagnie ont besoin de soins vétérinaires particuliers, très différent d'un chien ou d'un chat !



Les **tortues** sont des **reptiles**, ce qui signifie que leur corps est recouvert d'écaillés et qu'elles sont des animaux à **sang froid**, c'est-à-dire qu'elles ont besoin de la lumière du soleil pour se réchauffer et avoir de l'énergie !

Elles ont une carapace composée de plaques osseuses et, pour plus de sécurité, les tortues peuvent rétracter leur tête et leurs pattes dans leur coquille !

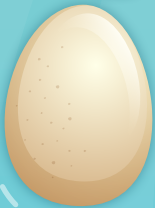


Les tortues pondent des œufs, comme la plupart des reptiles !



SAVAIS-TU...

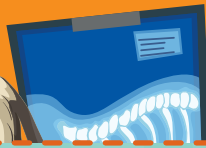
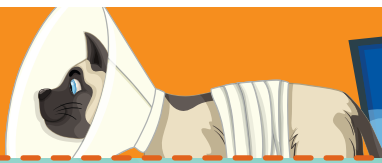
qu'il existe des reptiles qui ne pondent pas d'œufs ? Le caméléon de Jackson donne naissance à sa progéniture.



ATTENTION !

Il existe plusieurs types de tortues, Demande à ton vétérinaire de quelle espèce est la tienne ! Les différentes espèces nécessitent des soins différents !





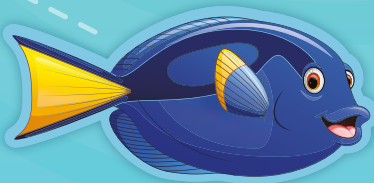
FR



Les **hamsters** sont de petits mammifères rongeurs qui, parce qu'ils vivent en cage, ont besoin de beaucoup d'accessoires pour rester actifs et faire de l'exercice ! Outre un nid pour se reposer, de la nourriture et de l'eau, ils ont besoin de : une roue pour courir, des escaliers, des rampes et des tunnels pour jouer !"



Les **poissons** sont des animaux à sang froid. Ils vivent dans l'eau, respirent grâce à des **branchies** et se déplacent (nagent) à l'aide de **nageoires**. À la maison, ils vivent dans des aquariums qui doivent être nettoyés et entretenus régulièrement pour qu'ils soient toujours en bonne santé !





4. BIENVENUE AU RENDEZ-VOUS !

Les animaux domestiques doivent aller régulièrement chez le vétérinaire pour des consultations de routine et, bien sûr, lorsqu'ils sont malades !

Pour effectuer les activités suivantes, choisis un animal en peluche qui sera ton patient !



LE SAVAIS-TU...

Le **diagnostic** est l'ensemble des procédures qui conduisent à l'identification de la maladie. Plusieurs symptômes sont analysés et des tests sont effectués afin de tirer des conclusions.s.

ÉTAPES :

1. Commence par identifier l'espèce de ton patient.
2. Inscris son nom et sa date de naissance : Quel âge a-t-il ?
3. De quoi se plaignent-il et quels sont ses symptômes ?

Tu dois enregistrer toutes les procédures que ton patient a subies afin de pouvoir poser le bon **diagnostic** et de conserver ses **antécédents médicaux**.

COMMENÇONS !

ACTIVITÉ 3

Carnet de santé animal

DE QUOI AS-TU BESOIN ?

Matériel inclus dans le kit :



- Carnet de santé animal

Matériel supplémentaire :

- Crayon





ACTIVITÉ 4

Le rythme de vie : Le rythme cardiaque

DE QUOI AS-TU BESOIN ?

Matériel inclus dans le kit :



• Carnet de santé animal



• Stéthoscope

Matériel supplémentaire :

• Crayon

ATTENTION !
demande de l'aide
à un adulte.

ÉTAPES :

1. Place les embouts du stéthoscope dans tes oreilles et l'extrémité sur ta poitrine, du côté gauche, à côté de ton cœur.



2. Pendant une minute, compte les battements que tu entends.

Combien de battements par minute (BPM) ton cœur a-t-il effectué ? Compare avec le tableau ci-dessous.



- Nouveau-né : 130 BPM
- Enfants de 3 à 6 ans : 100 BPM
- Enfants de 8 ans : 90 BPM
- Adulte : 60-100 BPM
- Chien (de petite taille) : 80 - 180 BPM
- Chien (de grande taille) : 60 - 160 BPM
- Chat: 100 - 220 BPM



Combien de battements par minute ton patient a-t-il, selon les valeurs moyennes de son espèce ?

Inscris cette valeur dans le carnet de santé !

Blank box for writing the heart rate value, with a faint heart and pulse line icon.





ACTIVITÉ 5

Prendre la température : tiède ou chaud ?

DE QUOI AS-TU BESOIN ?

Matériel inclus dans le kit :



- Carnet de santé animal

Matériel supplémentaire :

- Crayon • Thermomètre

ATTENTION !
demande de l'aide
à un adulte.

ÉTAPES :

1. Demande à un adulte de te prêter un thermomètre.
2. Place le thermomètre sous ton épaule, dans l'aisselle, et appuies ton bras contre ton corps.

3. Attends 15 minutes.



REMARQUE : si le thermomètre est numérique, attends qu'il émette un signal.

4. Quelle est la température de ton corps ? Est-ce normal ?



Température humaine normale :
36-37°C

Température normale du chien :
38-39°C

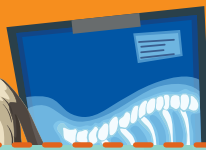
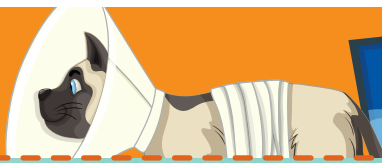
Température normale du chat :
38,5-39,5°C

Tu peux maintenant t'entraîner à mesurer la température de ton animal : place le thermomètre sous l'une de ses pattes ! N'oublie pas de la noter dans le carnet de santé de l'animal !

LE SAVAIS-TU ?

La fièvre est un mécanisme de défense normal de notre corps pour lutter contre les infections.





ACTIVITÉ 6

Rouge essentiel : les analyses sanguines

DE QUOI AS-TU BESOIN ?

Matériel inclus dans le kit :



Matériel supplémentaire :
• Crayon • Eau

• Tube à essai avec couverclez

ATTENTION !
demande de l'aide
à un adulte.

FR

ÉTAPES :

1. Mettre 20 millilitres (ml) d'eau dans le petit verre doseur.
2. A l'aide de la pipette Pasteur, ajoute 10-15 de colorant rouge à l'eau - ce mélange représente le sang.

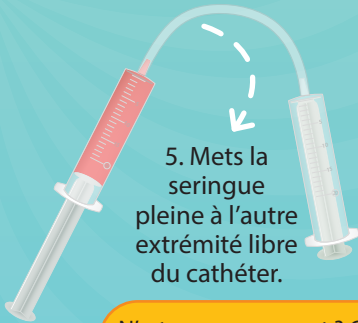


3. Place une extrémité du cathéter (tube en plastique) sur l'embout de l'une des seringues, en veillant à ce que le piston de la seringue soit enfoncé.



4. Place maintenant l'embout de l'autre seringue dans le gobelet contenant le sang et tire le piston vers l'arrière de façon à aspirer tout le liquide.

5. Mets la seringue pleine à l'autre extrémité libre du cathéter.



6. Pousse le piston vers le bas pour injecter le sang dans le cathéter. Tu peux maintenant retirer le sang avec l'autre seringue.

N'est-ce pas amusant ? C'est ce qui se passe quand tu vas chez le médecin et que tu dois faire une prise de sang pour des analyses ! Il est très important que les animaux de compagnie fassent également l'objet d'analyses régulières !

7. Retire maintenant la seringue de sang du tube et mets la moitié de son contenu dans le tube à essai. Il s'agit de l'échantillon de sang de ton patient à analyser !



LE SAVAIS-TU ?

Comme les humains, certains chats et chiens donnent du sang. Les animaux donneurs peuvent aider d'autres animaux de la même espèce qui ont besoin d'une transfusion sanguine, par exemple en cas d'anémie ou après une intervention chirurgicale.





Les chiens et les chats ont parfois des **parasites** - internes ou externes. Les plus courants sont les **puces** et les **tiques** qui se nourrissent du sang de leurs hôtes. Les vermifuges peuvent être administrés sous forme de comprimés, de pipettes appliquées sur la peau, l'utilisation de colliers ou de sprays.



Colorie les 3 puces de la couleur que tu préfères !



ACTIVITÉ 7

Le vermifuge : Fini les puces !

DE QUOI AS-TU BESOIN ?

Matériel inclus dans le kit :



• Carnet de santé animal

• Pipette Pasteur



• Petit verre doseur



Matériel supplémentaire :

• Crayon • Eau

ATTENTION !
demande de l'aide
à un adulte.

ÉTAPES :

1. Remplis ton petit verre doseur d'eau - ce sera ton vermifuge.
2. Presse la pipette Pasteur pour faire sortir le liquide, puis mets ton embout dans le liquide et relâche pour la remplir.
3. Sur le dessus du cou de ton patient, écarte les poils et fais couler quelques gouttes de « vermifuge » sur sa peau.

BRAVO !

Ton patient est protégé contre les puces et les tiques !



LE SAVAIS-TU ?

Les puces peuvent sauter jusqu'à 150 fois leur taille.





Les principales causes de la plupart des maladies sont des micro-organismes tels que les bactéries, les virus ou les champignons. Avec une bonne alimentation et une bonne hygiène, les **vaccins** sont le moyen le plus efficace et le plus sûr de prévenir certaines maladies ! Demande à un adulte de te montrer ton carnet de vaccination et analyse-le ensemble. Combien de vaccins as-tu reçus ?



ACTIVITÉ 8

Les vaccins : vacciner, c'est prévenir !

DE QUOI AS-TU BESOIN ?

Matériel inclus dans le kit :



• Carnet de santé animal

• Petit verre doseur



• Seringue

Matériel supplémentaire :

• Bandage • Crayon

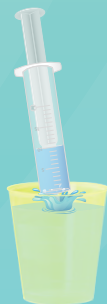
• Boules de coton • Eau



ATTENTION !
demande de l'aide à un adulte.

ÉTAPES :

1. Remplis ton petit verre doseur d'eau - ce sera ton vaccin.
2. Place l'embout de la seringue à l'intérieur du verre et tire le piston jusqu'à ce que la seringue contienne environ 10 ml d'eau.



3. Applique le vaccin sur la patte ou le cou de ton patient.

4. Enfin, mets un pansement à l'endroit où tu as appliqué le vaccin et caresse-le pour le féliciter d'avoir été sage !



ATTENTION !

Un chien peut commencer la vaccination à partir de 6 semaines, tandis qu'un chat doit la faire à partir de 8 semaines.



Inscris dans le carnet de santé la date à laquelle ton compagnon à 4 pattes a été vacciné !



LE SAVAIS-TU ?

Le premier vaccin a été créé par Louis Pasteur. Ce vaccin visait une maladie appelée la rage, qui se transmet du chien à l'homme.





C'est par le biais d'une radio que les médecins examinent l'intérieur du corps du patient. Mais ne t'inquiètes pas ! Cela ne fait pas mal du tout ! Les animaux aussi ont parfois besoin de radios ! C'est comme si on prenait une photo de l'intérieur du corps ! N'est-ce pas amusant ?



ACTIVITÉ 9

Un coup d'œil à l'intérieur : Radiographie

DE QUOI AS-TU BESOIN ?

Matériel inclus dans le kit :



• Radiographie

Matériel supplémentaire :

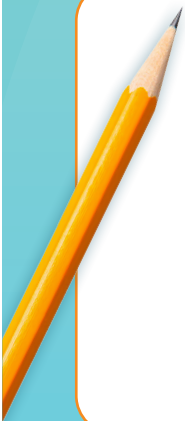
• Crayons de couleur ou stylos

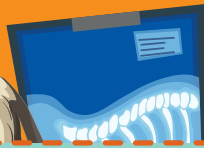
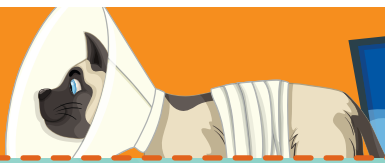
ATTENTION !
demande de l'aide
à un adulte.



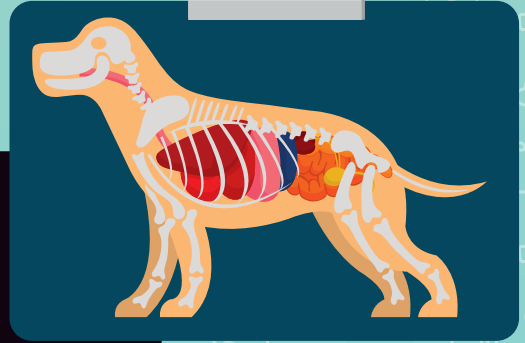
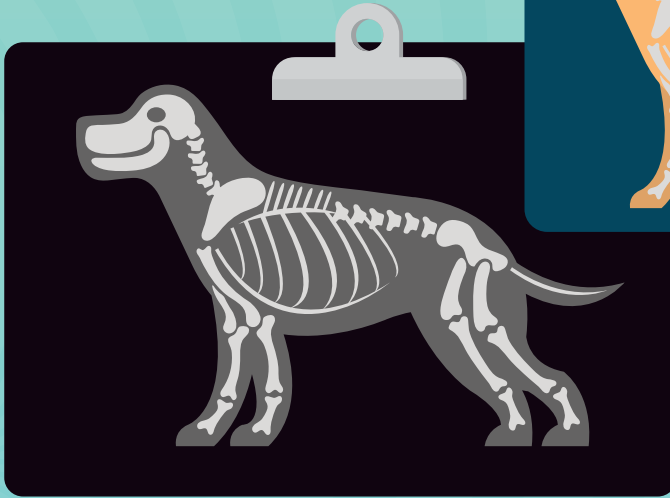
ÉTAPES :

1. Analyse la radio dans ton kit et compare-la avec le schéma anatomique du chien à la page suivant
2. Peux-tu deviner quelle partie du corps du chien est représentée sur ta radio ?
3. Dessine maintenant une radio, au choix, de ton patient :

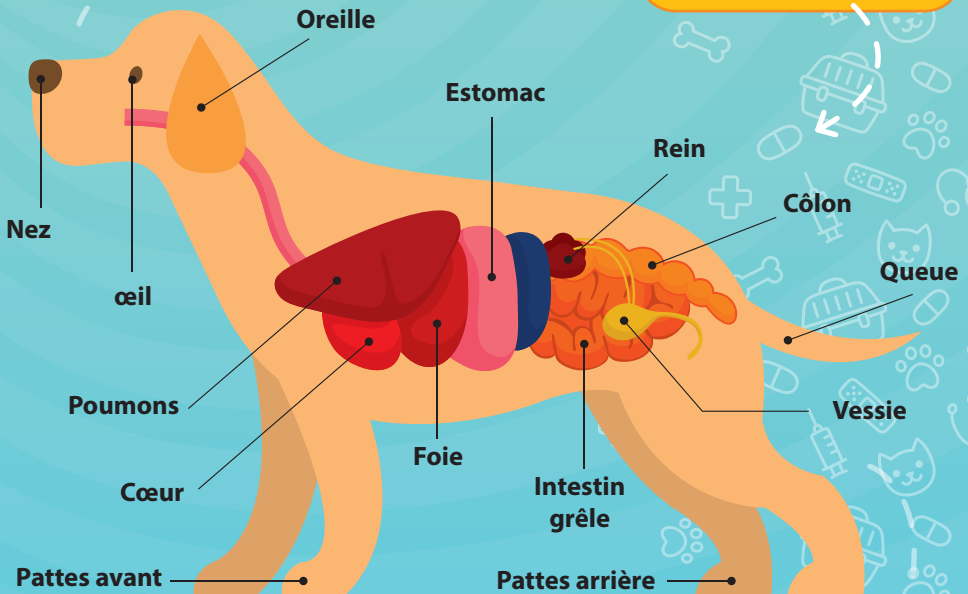




FR

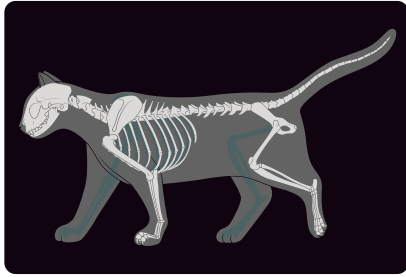


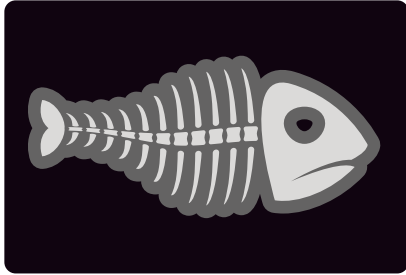
ANATOMIE DU CHIEN





JEU: À QUI EST CETTE RADIOGRAPHIE ?











FR

Lorsqu'un chien ou un chaton se tord une patte, est opéré ou se blesse, il est parfois nécessaire d'appliquer un **bandage** pour protéger la blessure. Qu'est-il arrivé à ton patient ? S'est-il tordu une patte ? Ou était-ce autre chose ? Après avoir examiné sa radio, tu sauras sûrement quel traitement appliquer !



ACTIVITÉ 10

Le bandage : guéris cette fracture !

DE QUOI AS-TU BESOIN ?

Matériel inclus dans le kit :

- Bandage



Matériel supplémentaire :

- Ruban adhésif

ATTENTION !
demande de l'aide
à un adulte.

ÉTAPES :

1. En fonction de l'emplacement de la blessure sur ton patient, enroule le bandage autour. Enroule-le en plusieurs couches qui se chevauchent pour le sécuriser.



2. Lorsque le bandage se termine, fixe l'embout à l'intérieur du dernier tour ou mets un peu de ruban adhésif dessus.



Parfois, les animaux se font aussi des **fractures**, comme nous. Dans ce cas, ils ont besoin d'un plâtre pour stabiliser correctement la lésion.



ACTIVITÉ 11

Les sutures : traiter les coupures

DE QUOI AS-TU BESOIN ?

Matériel inclus dans le kit :



• Masque chirurgical



• Fil de laine

Matériel supplémentaire :

- Paille
- Perforatrice
- Ciseaux
- Crayons de couleur
- Ruban adhésif



ATTENTION !
demande de l'aide
à un adulte.

ÉTAPES :

1. Mets ton masque chirurgical - il est très important d'éviter la contamination de la plaie !

2. Commence par peindre la patte sur la page suivante. Avec l'aide d'un adulte, tu peux la découper ou faire l'activité directement sur la page, comme tu préfères.

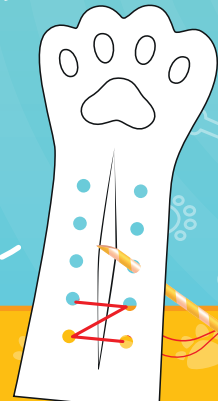
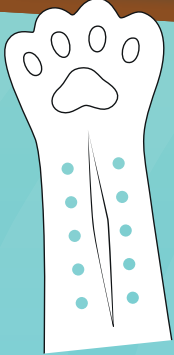
3. Avec l'aide d'un adulte, fais des trous autour de la découpe, à l'aide d'une perforatrice. Tu peux faire autant de trous que tu le souhaites !

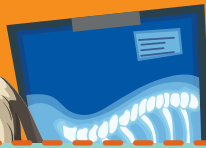
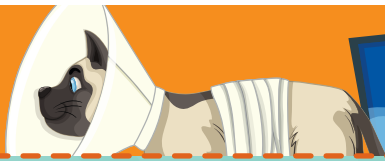
4. Demande à un adulte de couper la paille en deux avec les ciseaux, en coupant le bout en diagonale pour qu'il soit pointu. Sur l'autre extrémité, fais deux petits trous sur les côtés opposés.

5. Passe le fil de laine à travers les deux petits trous de la paille, en faisant un nœud.

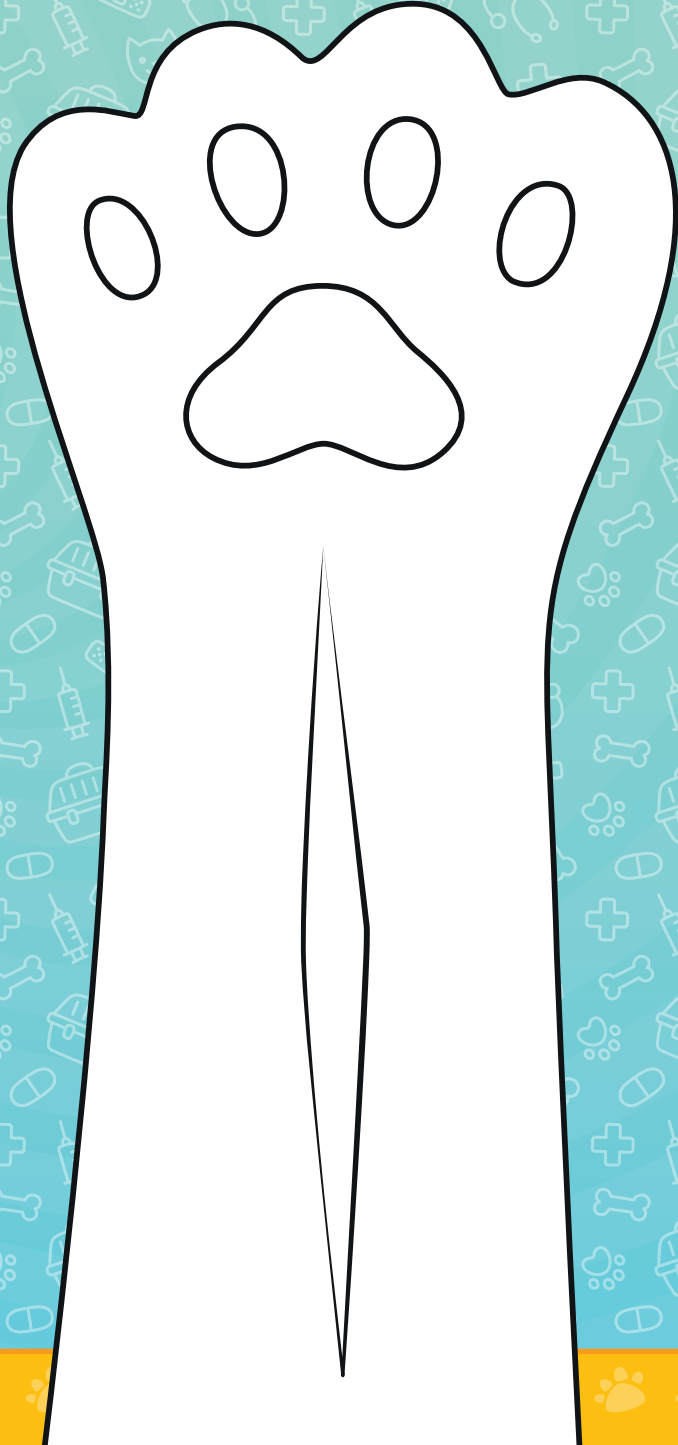
6. Recousons ton patient ! Fais passer la paille par le premier trou de la patte et scotche l'extrémité pour qu'elle ne se détache pas.

7. Continue à faire passer la paille dans les trous jusqu'à ce que ton patient soit traité ! Essaies d'emprunter différents chemins avec la ficelle !



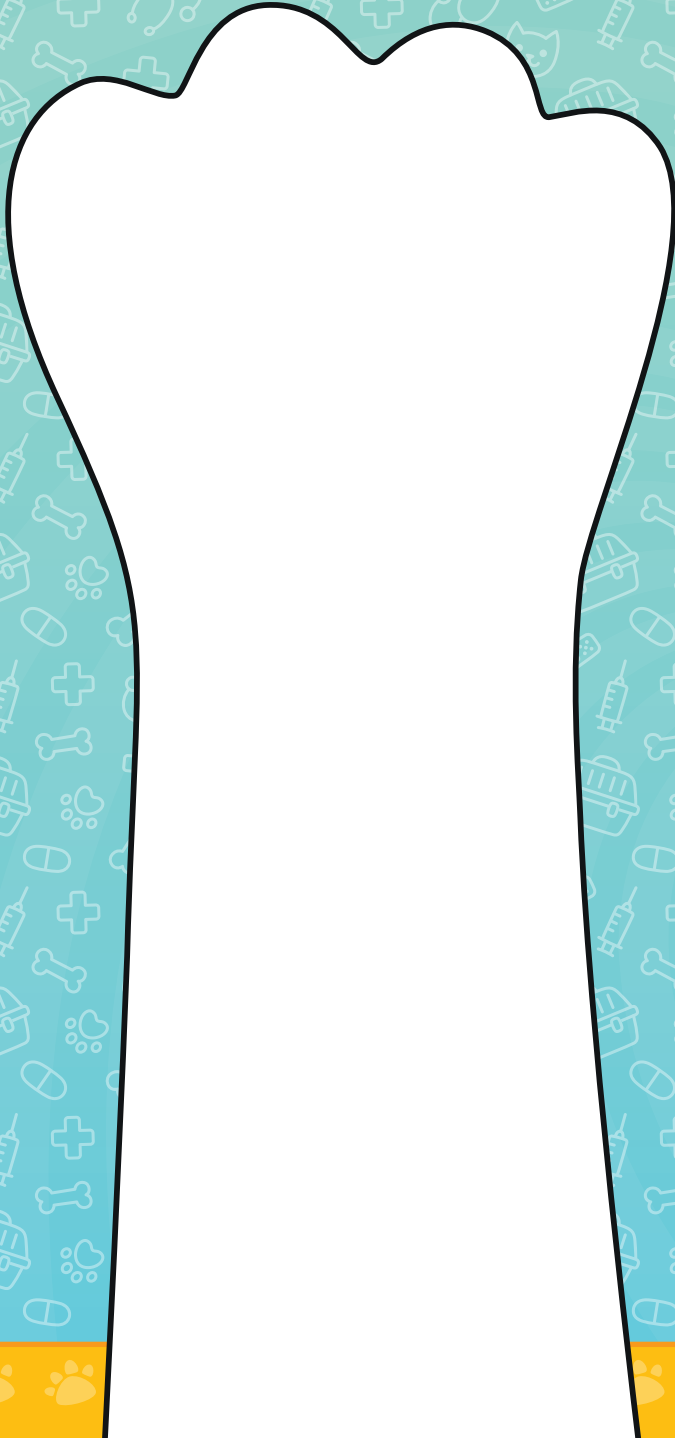


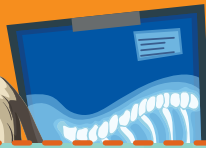
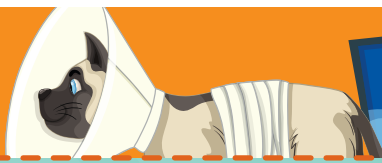
FR





Kidscolery





FR

Après avoir soigné la plaie d'un chien ou d'un chat, ou après une opération chirurgicale, tu dois t'assurer qu'il ne peut pas lécher ses plaies ou ses sutures. Dans ce cas, le chien ou le chat doit porter un collier spécial appelé **collerette vétérinaire**.



ACTIVITÉ 12

Le bandage : guéris cette fracture !

DE QUOI AS-TU BESOIN ?

Matériel inclus dans le kit :

- Carte décorative de collier élisabéthain



Matériel supplémentaire :

- Crayons de couleur
- Ciseaux
- Ruban adhésif



ATTENTION !
demande de l'aide
à un adulte.

ÉTAPES :

1. Peins et décore la carte avec le plan de collerette vétérinaire comme tu le souhaites.



2. Demande à un adulte de t'aider et découpe-la sur la ligne indiquée.



3. Place l'arceau le plus petit autour de la tête de ton patient et règle la largeur du cercle. Lorsque tu as trouvé la bonne position, colle les extrémités avec du ruban adhésif.



Ton patient est prêt à rentrer chez lui ! Lui as-tu prescrit du repos et beaucoup de câlins ?! Découvre dans les pages suivantes comment remonter le moral d'un patient en convalescence !



ACTIVITÉ 13

Les friandises : biscuits pour chiens

DE QUOI AS-TU BESOIN ?

- Matériel supplémentaire :**
- Beurre de cacahuète • 1 Banane
 - Bol • Cuillère à soupe • Tasse
 - Plaque de four • Papier sulfurisé
 - Four • Flocons d'avoine



2. Ajoute 1 tasse et demie de flocons d'avoine, 4 cuillères à soupe de beurre de cacahuète et mélange bien. Laisse reposer pendant 10 minutes à température ambiante.



3. Divise le mélange en petites boules. Tu peux maintenant commencer à former tes biscuits, étire la pâte et façonne-les de différentes façons.



Si tu le souhaites, tu peux utiliser des emporte-pièces pour couper la pâte ! Fais preuve d'imagination et crée des formes et des motifs différents !



5. Avant de les donner à ton patient, laisse refroidir les biscuits. Ensuite, ils sont prêts à être dégustés !



4. Place les biscuits sur une plaque à pâtisserie recouverte de papier sulfurisé et demande à un adulte de les mettre au four préchauffé à 150°C pendant environ 20 minutes, ou jusqu'à ce que les bords des biscuits deviennent dorés.

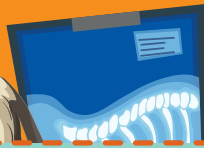
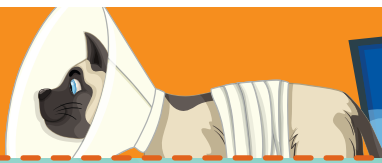
ATTENTION !
demande de l'aide
à un adulte.

ÉTAPES :

1. Épluche la banane et écrase-la à l'aide d'une fourchette dans un bol jusqu'à former une purée.

ATTENTION !

Bien que des ingrédients destinés à l'alimentation humaine soient utilisés, les enfants ne doivent pas consommer le résultat de cette activité. L'adulte doit également s'assurer que le patient / chien ne souffre d'aucune allergie à l'aliment utilisé.



ACTIVITÉ 14

Pompon : Un jouet pour chat

DE QUOI AS-TU BESOIN ?

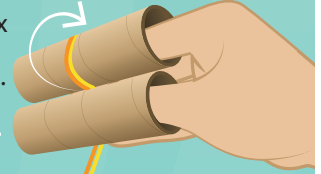
Matériel supplémentaire :

- Ciseaux • Pelote de laine
- 2 rouleaux de papier hygiénique

ATTENTION !
demande de l'aide
à un adulte.

ÉTAPES :

1. Joins les deux rouleaux de papier hygiénique (sans papier hygiénique).



2. Place ton pouce sur l'un des rouleaux et ton index sur l'autre, comme une pince. De l'autre main, place le fil de laine au milieu des rouleaux et commence à enrouler la ficelle.

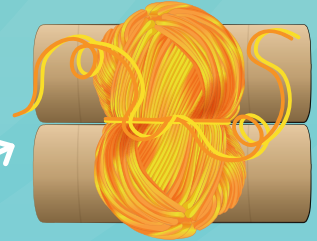
CONSEIL !

Ajoute un autre fil de laine pour obtenir un pompon plus coloré ! Il suffit de joindre les deux fils de couleur différente par un nœud et de continuer le même processus !

3. Enroule une cinquantaine de tours et, à la fin, demande à un adulte de couper l'excédent.



4. Avec le reste du fil, fais une boucle sur le fil enroulé au milieu des deux rouleaux et fais un nœud.



5. Retire délicatement les rouleaux et tire sur le nœud pour qu'il soit bien serré.

6. Enfin, demande à un adulte de couper en deux les fils aux deux extrémités et ton pompon est prêt !





JEU SUR LA NUTRITION ANIMALE : QUI MANGE QUOI ?

Docile et **omnivore**, leur régime alimentaire est généralement basé sur la viande et les légumes.



Doux et **herbivores**, ce qui signifie qu'ils ne mangent pas de viande. Ils ne mangent que du foin et des légumes.



Agile et **carnivore**, cet animal doit être nourri de protéines animales - viande et/ou poisson.



Petits et colorés, ces animaux sont granivores et se nourrissent principalement de graines et de fruits.





FR



Cher docteur,



Tu as appris combien il est important de soigner tous les animaux et combien le rôle du vétérinaire est important dans cette tâche, mais n'oublie pas :

L'amour est toujours l'un des meilleurs médicaments !





Kidscorely





FR

BOÎTE ET LES PIÈCES EN
PLASTIQUE SÉPARER ET
À DÉPOSER DANS
LE BAC DE TRI



FR

DONNEZ
OU
RECYCLEZ



ASSOCIATION

OU



MAGASIN

OU



DÉCHÈTERIE

Adresses sur quefairedemesdechets.fr



Kidscovery

Dierenarts set / kit vétérinaire

